

**PROTOCOL DE PREVENCIÓ DE RISCOS DEL COVID-19 PER LES NECESSITATS  
D'OBERTURA AL PÚBLIC DEL TEATRE LLIURE A PARTIR DE LES RECOMANACIONS DE  
LES AUTORITATS SANITÀRIES**

**Versió 10 d'octubre de 2020**

## **I. INTRODUCCIÓ**

Aquest document pretén recollir totes les mesures que la Fundació Teatre Lliure ha establert per tal d'evitar possibles infeccions pel Covid-19, seguint les indicacions de les autoritats sanitàries, laborals, de protecció civil o qualsevol altra que reguli sobre la matèria.

Aquestes mesures són aplicables a totes les persones en relació a l'aforament i ocupació de les sales i espais habilitat per a l'activitat cultural dins les instal·lacions de la Fundació Teatre Lliure i a totes aquelles persones que accedeixin a aquestes instal·lacions com a públic.

Aquest document s'ha realitzat en base a la informació disponible a 10 d'octubre de 2020. En conseqüència, qualsevol de les mesures i dates que apareixen en el present protocol, poden ser susceptibles de ser modificades en funció dels canvis que puguin succeir en la situació actual, per noves recomanacions de les autoritats sanitàries i administratives, o per qualsevol altra circumstància que es consideri rellevant en el cas concret del Teatre Lliure i les seves activitats.

En particular s'ha tingut en compte la següent normativa per elaborar el present Protocol:

- Real Decret-Ilei 21/2020, del 9 de juny, de mesures urgents de prevenció, contenció i coordinació per fer front a la crisi sanitària ocasionada pel Covid-19
- Resolució SLT/1429/2020, de 18 de juny, per la qual s'adopten mesures bàsiques de protecció i organitzatives per prevenir el risc de transmissió i afavorir la contenció de la infecció per SARS-CoV-2
- Resolució SLT/1648/2020, de 8 de juliol, per la qual s'estableixen noves mesures en l'ús de la mascareta per a la contenció del brot epidèmic de la pandèmia de Covid-19
- 
- Resolució SLT/2228/2020, de 15 de setembre de mesures especials per el municipi de Barcelona
- Resolució SLT/2266/2020, de 21 de setembre de mesures especials per el municipi de Barcelona
- Pla de represa del sector cultural – Arts escèniques i musicals del Departament de Cultura de la Generalitat de Catalunya, aprovat pel Comitè Tècnic del Pla PROCICAT en data 21 e setembre de 2020

Les mesures que trobareu en aquest document han estat acordades dins del Comitè de Seguretat i Salut i per part de la Direcció de la Fundació Teatre Lliure.

## **II. TICKETING I TAQUILLES**

Es prioritzarà la venda en línia de l'entrada. No es recomana l'ús de diners en efectiu. En cas de compra a taquilla, el pagament es realitzarà amb targeta o altres mitjans que minimitzin el contacte físic amb els dispositius. Es netejarà i desinfectarà el datàfon després de cada ús, així

com el TPV si l'empleat que l'utilitza no és sempre el mateix. Des de taquilles es podran reenviar les entrades als dispositius electrònics dels espectadors en cas d'incidència.

En entrar el públic, s'hauria d'evitar, en la mesura del possible, qualsevol contacte físic. Els abonaments (abonaments de temporada en forma de targeta) i entrades (en línia i taquilla) es poden consultar visualment o electrònicament (escàner). Les entrades en paper (autoimpressió o taquilla) s'han d'ajustar de manera que no calgui esquinçar ni validar aquestes entrades.

Si no es pot respectar la mesura de distanciament a causa de les condicions espacials, s'han de prendre les mesures següents.

- Portar guants de protecció si s'han de tocar els tiquets amb la mà
- Les taquilles disposaran d'una protecció de vidre amb una obertura inferior per comprovar els abonaments (les targetes de temporada) o les entrades en paper
- Portar mascareta de protecció FFP2 / 3 sense vàlvula mentre s'estigui en contacte amb el públic

A la taquilla cal respectar estrictament les mesures de distanciament. A la zona de contacte amb el públic/clients s'ha d'instal·lar una protecció de vidre amb obertura inferior per a l'entrega de les entrades per a protegir el personal.

Els usuaris/clients que acudeixin a la taquilla han de ser informats de que cal fer el pagament sense diners en efectiu (targeta de crèdit, contactless, bizum, etc). A més a més, a la taquilla cal recollir les dades de contacte de l'usuari/comprador i enregistrar-les electrònicament.

- Nom, cognoms
- Número de telèfon mòbil o fix
- Correu electrònic

Per als grups de públic (fins a 4 persones) que viuen a la mateixa llar és suficient recollir les dades de contacte d'una sola persona. Les dades s'han de registrar sense establir contacte físic per tal de reduir el risc de transmissió del COVID-19.

### **Mesures de desinfecció**

L'espai de treball es desinfectarà diàriament, s'haurà de netejar el datàfon després de cada ús. Com que el material dels dos llocs és compartit, al finalitzar el torn, cada treballador haurà de netejar el seu lloc de feina per deixar-lo llest per la següent persona.

### **III. PÚBLIC EN GENERAL**

És obligació del Teatre Lliure informar al públic d'una manera adequada sobre les normes de conducta en el context de la pandèmia COVID-19:

- No es permetrà l'accés a persones amb símptomes de COVID-19, o bé les que hagin estat en contacte directe amb un malalt. S'apel·la a la declaració autoresponsable dels espectadors i assistents
- El Teatre Lliure pot utilitzar sistemes de presa de temperatura de tots els espectadors i assistents abans d'accedir a les sales d'exhibició
- Cartelleria i retolació indicativa de les mesures de protecció, higiene i desinfecció
- Senyalització dels itineraris que han de seguir-se, amb indicació de les distàncies de seguretat

- Indicació de la capacitat màxima de les sales d'exhibició i dels lavabos
- Facilitar l'accés a la informació artística en format digital, doncs quedaràn eliminats programes i fulletons físics
- Es realitzaran, abans i després de la representació, avisos que anunciïn i recordin les mesures d'higiene i distanciament, així com avisos que indiquin el procés de sortida escalonada del públic de les sales d'exhibició
- En cas de que hi hagi entreacte, es donaran instruccions de sortida i de retorn a la sala d'exhibició
- De forma general la distància física de seguretat serà de 1,5 metres
- Hi haurà dispensadors de gel hidroalcohòlic a disposició del públic
- Informar al públic de l'ús obligatori de mascaretes en tots els espais, també dins les sales d'exhibició durant les representacions
- No hi haurà servei de guarda-roba i consigna
- A les àrees de restauració, restaurant, bar i cafeteria s'aplicaran les mesures establertes en cada moment per les autoritats sanitàries per aquest tipus d'activitats
- Altres que la Direcció de Gestió de Públics consideri oportuna

En tot moment i sense excepció s'hauran de complir les següents normes bàsiques:

- Complir les mesures de distanciament
- Evitar aglomeracions
- L'ús obligatori de la mascareta en tot moment, també dins les sales d'exhibició durant les representacions

#### **IV. PÚBLIC COMPRES DINS DE GRUPS VULNERABLES**

Es consideren grups vulnerables per part del Ministeri de Sanitat, les persones amb diabetis malaltia cardiovascular, hipertensió, malaltia hepàtica crònica, malaltia pulmonar crònica, malaltia renal crònica, immunodeficiència, càncer en fase de tractament actiu, embaràs i majors de 60 anys amb patologies prèvies.

No es pot sol·licitar informació sobre l'edat o qualsevol patologia prèvia a les persones del públic. Les persones que siguin del "grup de risc" són responsables de complir les recomanacions que les autoritats sanitàries tenen establertes.

#### **V. GESTIÓ DE PÚBLIC / ENTRADA**

Com a "entrada" s'entén l'espai concorregut pel públic davant del teatre (per exemple, Plaça Margarida Xirgu o carrer Montseny), a l'edifici i/o a les instal·lacions (per exemple, el vestíbul, les sales d'espera) fins a l'accés a la sala o a la platea. El circuit d'entrada serà diferenciat del circuit de sortida, sempre que sigui possible i es consideri oportú.

L'obertura de portes es realitzarà amb antelació suficient per permetre un accés esglaonat i a portell. Es fixaran franges horàries adequades per a l'accés en funció de la durada i naturalesa dels espectacles. Els horaris d'obertura del vestíbul i/o de la sala s'establiran tenint en compte la quantitat de públic que ocuparà l'espai.

A les zones on el distanciament és difícil d'avaluar i complir a causa de les condicions espacials (per exemple, els passadissos estrets) o la congestió (per exemple, taquilla, validació d'entrades, etc.), el personal de sala gestionarà el flux de persones i informarà al públic sobre el compliment de les mesures.

Altres mesures que s'aplicaran:

- No es permetrà l'accés a persones amb símptomes de COVID-19, o bé les que hagin estat en contacte directe amb un malalt. S'apel·la a la declaració autoresponsable dels espectadors i assistents
- El Teatre Lliure pot utilitzar sistemes de presa de temperatura de tots els espectadors i assistents abans d'accedir a les sales d'exhibició
- Els controls d'accés es realitzaran digitalment: escaneig mitjançant codi QR
- Es senyalitzaran les zones d'espera davant dels lavabos amb marques a terra i s'indicarà la capacitat màxima dels lavabos
- S'instal·laran marques de distanciament a terra en l'accés a les sales, així com els circuits d'accés a les sales

### **Teatre Lliure de Montjuïc**

L'accés de públic al Teatre Lliure de Montjuïc es farà per la plaça Margarida Xirgu i pel passeig Santa Madrona. Un cop dins de l'edifici l'accés a la sala Fabià Puigserver serà per 6 portes (2 a cada nivell: 0, 1 i 2). S'informarà al públic del circuit d'accés en funció de les seves localitats. L'accés a l'Espai Lliure serà per una porta i es diferenciaran fins a 4 grades.

Per tal de dimensionar de manera adequada els accessos i, en la mesura que sigui possible, associar-los i/o distribuir-los a les diferents zones d'ocupació, el Teatre Lliure establirà per a cada configuració de les sales en funció de l'espectacle, les zones d'entrada on la seqüència d'entrada i sortida dels espais contempli l'ordre de les fileres.

### **Mesures concretes per a la prevenció de risc i accés a la sala Fabià Puigserver**

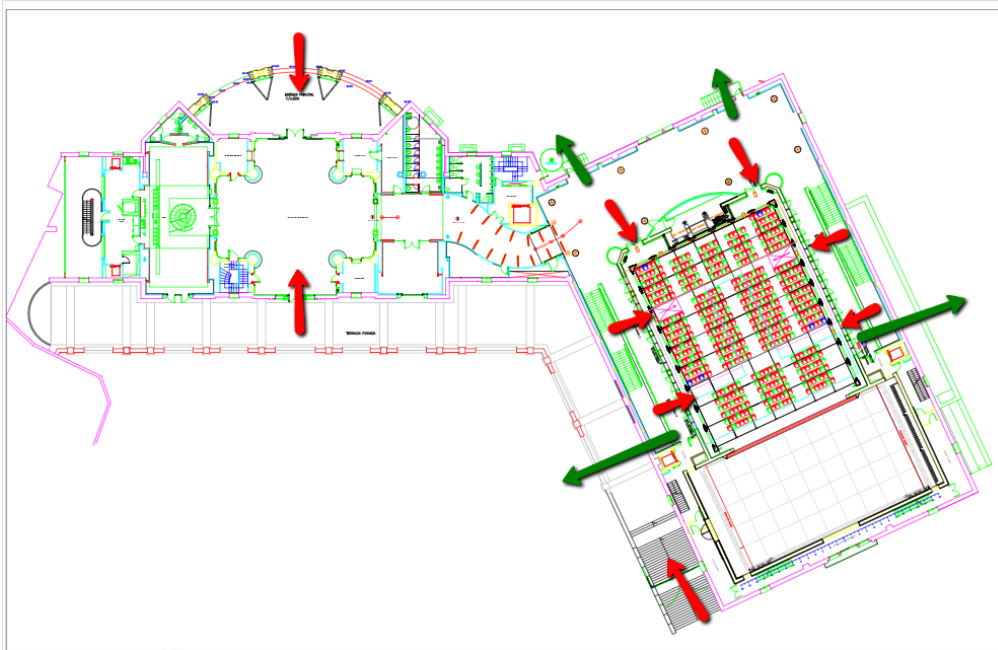
Al passadís d'accés del nivell 2 (vestíbul principal a Foyer 2) es posaran unes catenàries divisòries (des de la porta de marcatge fins a dins el Foyer, tocant la cabina tècnica), aquestes catenàries dividiran el passadís d'accés públic en 2 passadissos, el de l'esquerra per les zones de Lleida (2,4,6) i el de la dreta per les zones de Xirgu (1,3,5). Hi haurà marques al terra de distància de seguretat per una eventual cua i cartells indicant la porta i el camí per a cada zona.

Hi haurà acomodadors a la Plaça Margarida Xirgu i al Foyer 2 per fer el control d'accés; i a cada porta d'accés hi haurà un acomodador, que respectant la distància de seguretat, podrà indicar quines són les butaques assignades i controlar que es deixen els espais corresponents.

S'haurà d'obrir la sala al públic com a mínim 30 minuts abans de l'inici de la funció, evitant aglomeracions i avisant prèviament a regidoria.

**Entrada accessible** → serà per la plaça Margarida Xirgu, mateix nivell de les butaques de PMR (mobilitat reduïda).

L'ús de l'ascensor es limitarà al mínim imprescindible amb ocupació màxima d'una persona, llevat que sigui possible garantir la separació de dos metres entre elles, o en aquells casos de persones que puguin necessitar assistència, en aquest cas també es permetrà la utilització per l'acompanyant.



### Mesures concretes per a la prevenció de risc i accés a l'Espai Lliure

L'entrada a l'Espai Lliure tindrà lloc per la Plaça Margarida Xirgu degudament senyalitzat a nivell de visió i al terra. L'Espai Lliure és una sala configurada a 4 bandes, per tant, l'accés a la sala es farà per grades i per una única porta.

Hi haurà un acomodador controlant entrades i un altre acomodador dins de sala. El personal d'atenció a l'abonat i recepció podrà ajudar a controlar les cues.

**Entrada accessible** → serà per la plaça Margarida Xirgu, mateix nivell de les butaques de PMR (mobilitat reduïda).



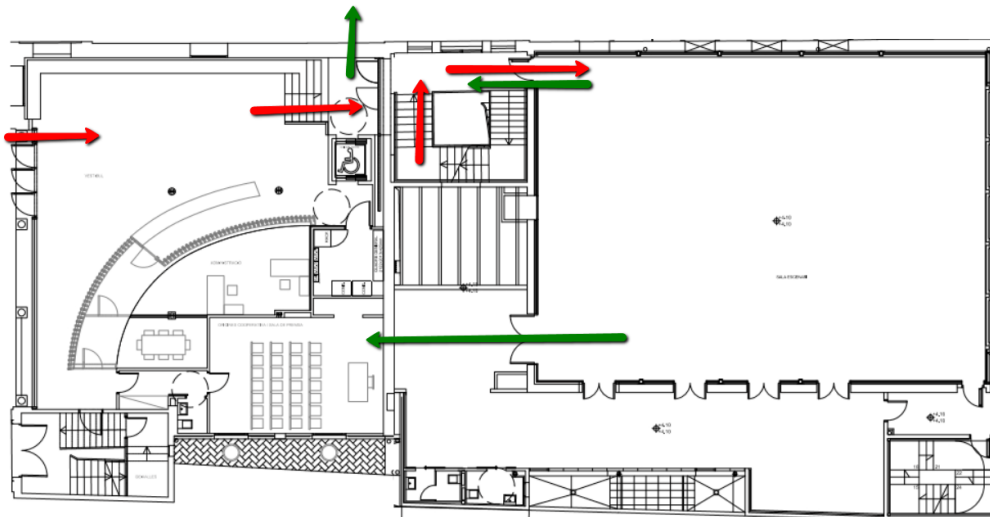
## Mesures concretes per a la prevenció de risc i accés a la sala Lliure de Gràcia

L'accés al Teatre Lliure de Gràcia es farà pel Carrer Montseny, 47, i estarà degudament senyalitzat. Es posarà senyalització específica per garantir la distància de seguretat del espectadors des de la porta d'entrada a sala fins al carrer, deixant un espai per l'accés a taquilles mitjançant catenàries. En cas que la cua hagués de sortir de l'edifici, es continuaria pel Carrer Leopoldo Alas.

Hi haurà un acomodador controlant entrades i un altre acomodador dins de sala. El personal de taquilles i consergeria podrà ajudar a controlar les cues.

L'entrada es realitzarà de forma esglaonada, respectant l'ordre de les fileres.

**Entrada accessible** → serà pel carrer Montseny i haurà de fer servir l'ascensor per accedir al nivell de la sala de representació. L'ús de l'ascensor queda limitat a la persona que necessiti la seva utilització i un acompanyant.



## VI. GESTIÓ DE PÚBLIC / SORTIDA

Com a "sortida" s'entén l'espai recorregut pel públic des de la sortida de la sala o platea, del teatre i davant de l'edifici i/o les instal·lacions (per exemple, Plaça Margarida Xirgu o carrer Torrent de l'Olla).

Abans de l'inici d'una representació, s'ha d'informar al públic sobre el procés de sortida després de l'esdeveniment, en particular sobre el comportament en sortir de la sala o platea.

Es recordarà per megafonia els punts següents en relació amb la sortida.

- Fer una sortida gradual per ordre de les fileres o per zones
- Respectar les mesures de distanciament
- Mantenir l'ús de la mascareta
- Evitar aglomeracions

La sortida del públic en la finalització de l'espectacle ha de realitzar-se de forma esglaonada per fileres o zones, garantint la distància entre persones, començant per les més properes a les vies d'evacuació i sortida i amb l'ajut dels acomodadors.

No es permetrà quedar-se dins de sala ni esperar a algun artista.

Per tal d'evitar aglomeracions quan el públic surt de la sala o platea, es prendran les mesures següents en funció de la sala de representació:

#### **Teatre Lliure de Montjuïc – Sala Fabià Puigserver**

La sortida de públic de sala s'efectuarà diferenciada a la de l'entrada. La sortida serà esglaonada i es farà amb l'ajuda dels tècnics de llum i so per indicar les zones que han de sortir en cada cas, permetent una sortida ordenada, sota les indicacions del personal de sala.

Les sortides d'emergència Lleida i Xirgu del Foyer 0 es podran fer servir com a sortides de públic sempre i quan no entrin en conflicte amb l'activitat del Teatre Lliure.

#### **Teatre Lliure de Montjuïc – Espai Lliure**

La sortida de públic de sala s'efectuarà diferenciada a la de l'entrada. La sortida serà esglaonada i es farà amb l'ajuda dels tècnics de llum i so, indicant les zones que han de sortir en cada cas, permetent una sortida ordenada, sota les indicacions del personal de sala.

La sortida d'emergència de la sala (darrera la grada C) es podrà fer servir com a sortida de públic si no interfereix en l'activitat del Teatre Lliure.

#### **Teatre Lliure de Gràcia**

La sortida de públic de sala s'efectuarà diferenciada sempre que sigui possible per la disposició de la sala. La sortida serà esglaonada i es farà amb l'ajuda dels tècnics de llum i so, indicant les zones que han de sortir en cada cas, permetent una sortida ordenada, sota les indicacions del personal de sala.

La sortida d'emergència de Gràcia amb accés al bar es podrà fer servir com sortida de públic si no interfereix en l'activitat del Teatre Lliure.

#### **Altres espais**

La sortida de públic de sala s'efectuarà diferenciada a la de l'entrada en cas d'aglomeració o del tipus d'activitat. La sortida serà esglaonada i es farà amb l'ajuda dels tècnics de llum i so, permetent una sortida ordenada, sota les indicacions del personal de sala.

### **VII. GRUPS ESCOLARS**

Per als grups de secundària que assisteixin a alguna funció del Teatre Lliure, a més de la resta de mesures d'aquest Protocol, s'aplicaran també les següents:

- Com a norma general només hi haurà un grup escolar per funció, amb un màxim de 30 persones que constitueixin un grup de convivència d'acord amb el que hagi establert el corresponent centre educatiu. Només podran coincidir més d'un grup escolar a la mateixa funció, a aquelles funcions programades a les 16:00.
- El Teatre Lliure remetrà totes les entrades per mitjans electrònics a la persona responsable del grup.
- L'entrada dels grups escolars a cada sala d'exhibició es farà quan el grup estigui complet, per els accessos següents:
  - Sala Fabià Puigserver: porta del Passeig de Santa Madrona
  - Espai Lliure: porta de la Plaça Margarida Xirgu
  - Lliure de Gràcia: pel carrer Leopoldo Alas



- L'entrada del grup es farà un cop el seu responsable hagi comprovat que el grup està complert, hagi avisat a taquilla que el grup està preparat i quan ho indiqui el personal de sala, tot evitant al màxim el contacte amb la resta de públic.
- El grup s'ubicarà, com a norma general, en la seva totalitat en una zona determinada de la sala d'exhibició. A les funcions programades a les 16:00 en les que hi poden coincidir més d'un grup escolar, cada grup estarà ubicat en una zona diferent de la sala.
- La sortida s'efectuarà per zones seguint les instruccions de megafonia i del personal de sala.

## VIII. PERSONAL DE SALA

L'ús de mascareta és obligatori pel personal de sala, i sempre que sigui possible, la distància entre el personal i el públic serà d'aproximadament un metre i mig.

El Cap de Sala vetllarà pel compliment del protocol de seguretat, higiene, distanciament físic, control d'accés i concentració de persones, i farà el seguiment del compliment de les mesures de tot l'equip de sala.

Tot el personal de sala tindrà accés al següent material de protecció:

- Caixa de mocadors d'un sol ús.
- Botella de solució hidroalcohòlica per desinfectar les mans.
- Guants d'un sol ús.
- Botella de solució desinfectant per superfícies.
- Paper d'un sol ús per aplicar la solució desinfectant per superfícies.
- Paperera amb pedal per dipositar el paper i els guants un cop utilitzats.

## IX. AFORAMENT / OCUPACIÓ

L'ús dels espais de representacions del Teatre Lliure així com la seva obertura al públic, es realitzarà atenent les normes, distàncies i aforaments que estableixin les autoritats sanitàries en cada moment.

Els aforaments podran variar en funció de la configuració de les sales per cada representació. Els aforaments respectaran la distància de seguretat de 1,5 metres entre els espectadors, que podrà ser rebaixada si es compleixen totes les condicions següents:

- Es faci obligatori l'ús de mascareta durant tota la representació
- Es porti un registre dels assistents o hagi una preassignació de localitats
- Es prevegin mesures de circulació dels assistents que evitin les aglomeracions en els encreuaments o punts de més afluència
- Hi hagin espais sectorialitzats amb fluxos d'entrada i sortida independents

Els aforaments que té previstos utilitzar el Teatre Lliure poden oscil·lar entre el 30% i el 80% de la capacitat total de les sales en cada una de les seves configuracions, en funció de les recomanacions emeses per les autoritats sanitàries en cada moment.

El quadre següent indica l'aforament mínim i màxim per cada una de les sales partint de la configuració amb més capacitat possible:



SALA	CAPACITAT MÀXIMA	AFORAMENT 30%	AFORAMENT 80%
Fabià Puigserver	720	216	576
Espai Lliure	183	55	146
Lliure de Gràcia	217	65	174

Quan dos o més espectadors comprin les seves entrades de forma conjunta obtenint seients consecutius i sense separació entre ells, estan fent una declaració autorresponsable de que constitueixen un grup de persones de contacte habitual.

En tots els casos es mantindran les distàncies de seguretat marcades a les sales de representació, només es podran ocupar els seients preassignats, no es podrà canviar de seient sota cap circumstància i s'haurà de fer ús de la mascareta en tot moment.

Les sales seran netejades i desinfectades abans de cada funció i els equips de clima utilitzaran exclusivament aire exterior.

#### **X. ENTREACTE**

En el cas que hi hagi entreacte, aquest descans tindrà la durada suficient perquè la sortida i entrada durant el descans també sigui esglaonada i amb els mateixos condicionaments que l'entrada i sortida de públic, i per tal que es pugui fer ús dels lavabos.

Durant els descansos es mantindrà el compliment dels següents aspectes:

- Cal mantenir la distància interpersonal
- Cal evitar les aglomeracions
- S'ha de fer ús de les mascaretes
- S'ha de respectar el topall màxim de persones a l'interior dels lavabos

#### **XI. LAVABOS**

Els lavabos tenen indicada la capacitat màxima de persones a la porta d'entrada i cal respectar aquesta capacitat màxima.

Els lavabos estaran equipats amb sabó, tovalloles de paper d'un sol ús i amb papereres de pedal per dipositar el paper utilitzat.

Els lavabos es netejaran abans de l'entrada del públic, abans i després de cada descans.

Els lavabos disposaran en tot moment d'extracció d'aire forçada.

#### **XII. PROGRAMES DE MÀ / MERCHANDAISING**

No es lliurarà llibret, ni programa, ni cap altra documentació en paper.

Es reforçarà la disponibilitat on-line d'aquests documents.

Es podrà vendre merchandising i altres productes similars, sempre que en els procediments de venda es compleixin els requisits de distància de seguretat i absència d'aglomeracions. El client no tindrà accés als productes, que li seran lliurats pel venedor.

### **XIII. NETEJA, DESINFECCIÓ I VENTILACIÓ DE LES SALES**

La neteja, desinfecció i ventilació de les sales d'exhibició del Teatre Lliure segueix les recomanacions fetes pel Departament de Salut de la Generalitat de Catalunya en data 30 d'abril i 8 de maig de 2020.

#### **Neteja i desinfecció:**

- La neteja i desinfecció de les zones d'accés, i sales d'exhibició es realitzarà abans de cada funció
- La neteja i desinfecció dels lavabos es realitzarà abans de cada funció, de l'entreacte en cas de que en hi hagi i abans de la sortida del públic a l'acabar la funció
- La neteja i desinfecció s'intensificarà a les següents zones i punts:
  - Manetes i poms de portes
  - Baranes i passamans
  - Taulells i mostradors
  - Aixetes
  - Lavabos
  - Superfície de les butaques i reposa-braços
- Els lavabos disposaran de sabó amb dosificador, paper d'un sol ús per eixugar-se les mans i de paperera amb pedal pel paper després del seu ús
- Per la neteja i desinfecció s'utilitzen desinfectants per superfícies amb dissolució de lleixiu al 1.50, i desinfectants amb activitat virucida autoritzats i registrats pel Ministeri de Sanitat
- Es desaconsella la utilització d'eixugamans d'aire
- Es desaconsella la utilització dels urinaris
- S'aconseja que abans de la descàrrega d'aigua en els inodors la tapa estigui baixada

#### **Ventilació:**

- S'ha ampliat el temps d'extracció d'aire a 2 hores abans de la funció, per tal d'incrementar l'aportació d'aire exterior. Aquesta mesura pot provocar una certa disminució del confort tèrmic, però es dona prevalença a la ventilació sobre el confort
- Les unitats de tractament de l'aire funcionen exclusivament amb aire exterior i es mantenen tancades les comportes de recirculació d'aire interior
- Es canvien tots els filtres de les unitats de tractament de l'aire, es netegen i desinfecten de forma periòdica
- La humitat relativa dels espais interiors es manté entre el 40 i el 60 %
- Periòdicament es fa un anàlisi de la qualitat ambiental segons els criteris de la norma UNE 171330 i una revisió anual de conductes segons els criteris de la norma UNE 100012
- S'ha comprovat que les descàrregues de les extraccions d'aire es troben allunyades de les preses d'aire per evitar la recirculació de l'aire dels espais interiors
- Els lavabos disposen d'extracció forçada d'aire durant l'obertura del Teatre al públic